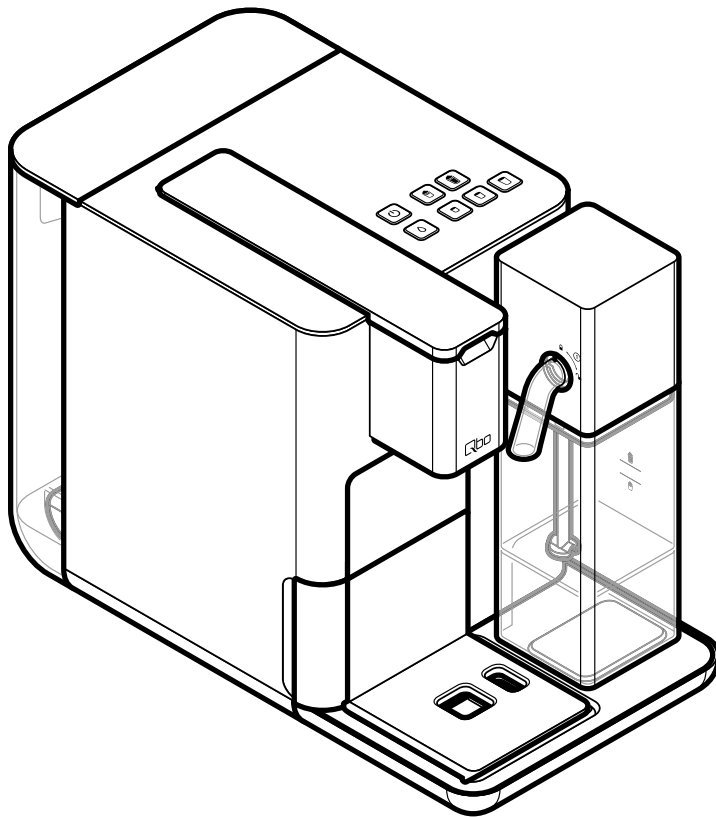


Tchibo | Qbo

MILK MASTER



fr Notice originale et garantie

Tchibo GmbH D-22290 Hamburg · 120509HB · 2024-04 · V2

Sommaire

- | | | | |
|----|---|----|--|
| 2 | À propos de ce mode d'emploi | 14 | Faire mousser le lait |
| 2 | Consignes de sécurité | 14 | Rincer le système à lait |
| 5 | Vue générale (contenu de la livraison) | 15 | Indication du niveau d'eau dans le bac d'égouttage |
| 6 | Panneau de commande – fonction des touches | 15 | Après l'utilisation |
| 6 | Retirer les films de protection et le matériel d'emballage | 16 | Régler la force de la boisson (quantité d'eau et/ou de mousse de lait) |
| 6 | Mise en service – avant la première utilisation | 17 | Rétablir les réglages d'usine |
| 8 | Rincer la machine | 18 | Mode veille |
| 10 | Le meilleur arôme – le meilleur goût | 18 | Nettoyage – éliminer les dépôts de café de la machine avec les capsules nettoyantes Qbo |
| 10 | Utilisation de petites / grandes tasses ou de verres | 20 | Détartrage |
| 11 | Allumer/éteindre la machine | 23 | Entretien de la machine |
| 11 | remplir le réservoir d'eau | 26 | Problèmes / solutions |
| 12 | Préparer des boissons sans lait | 27 | Déclaration de conformité |
| 12 | Expresso, café ou café Grande | 27 | Élimination |
| 13 | Préparer des boissons à base de lait | 28 | Caractéristiques techniques |
| 13 | Remplir et insérer le réservoir à lait | 28 | Garantie |
| 13 | Cappuccino | 28 | Service et réparations |
| | | 29 | Service client Qbo |
| | | 29 | Référence |



À propos de ce mode d'emploi

Cet article est muni de dispositifs de sécurité. Lisez toutefois attentivement les consignes de sécurité et n'utilisez cet article que de la façon décrite dans ce mode d'emploi afin d'éviter tout risque de détérioration ou de blessure.

Conservez ce mode d'emploi pour pouvoir le consulter ultérieurement. Si vous donnez, prêtez ou vendez cet article, remettez ce mode d'emploi en même temps que l'article.

Symboles utilisés dans ce mode d'emploi:



Ce symbole vous met en garde contre le risque de blessure.



Ce symbole vous met en garde contre le risque de blessure dû à l'électricité.

Mentions d'avertissement utilisées dans ce mode d'emploi:

DANGER vous met en garde contre le risque imminent de blessure grave ou un danger de mort imminent.

AVERTISSEMENT vous met en garde contre le risque de blessure grave ou un danger de mort.

PRUDENCE vous met en garde contre le risque de blessure légère.

REMARQUE vous met en garde contre le risque de détérioration.



Ce symbole signale les informations complémentaires.

Consignes de sécurité

Domaine d'utilisation

La machine est conçue pour les utilisations suivantes:

- Préparer du café traditionnel et de l'expresso avec des capsules de la marque Qbo.
- Préparer des spécialités au café ou au lait.

La machine est destinée à une utilisation domestique ou similaire, notamment:

- dans les commerces, bureaux ou autres environnements professionnels;
- dans les exploitations agricoles;
- par les clients d'hôtels, de motels, de chambres d'hôte et d'autres types d'hébergement.

Si la machine est utilisée à des fins commerciales, elle doit être surveillée et nettoyée par un personnel formé en conséquence. Le nettoyage et le détartrage sont les seules opérations de maintenance nécessaires.

Emplacement

Installez la machine à l'intérieur, dans un local sec. Elle ne convient pas aux environnements très poussiéreux ou humides. La machine est conçue pour être utilisée à une température ambiante comprise entre +10 et +40 °C.

Danger: risque pour les enfants et personnes à aptitude réduite à l'emploi d'appareils

- Les enfants ne doivent pas jouer avec l'appareil. Tenez l'appareil et le cordon d'alimentation hors de portée des enfants de moins de 8 ans et des animaux domestiques.
- Cet appareil peut être utilisé par des enfants à partir de 8 ans et des personnes aux capacités physiques, sensorielles ou mentales réduites ou ne disposant pas de l'expérience et/ou des connaissances nécessaires à condition qu'ils soient sous surveillance ou aient été initiés aux consignes de sécurité de l'appareil et comprennent les risques qui résultent de son utilisation.
- Les enfants ne doivent pas nettoyer l'appareil, sauf s'ils ont plus de 8 ans et sont sous la surveillance d'un adulte. L'appareil ne nécessite aucune maintenance.
- Installez la machine hors de portée des enfants.
- Le bac d'égouttage se met facilement en place dans l'appareil grâce à des aimants. Si l'un des aimants se détache, tenez-le hors de portée des enfants. Toute personne ayant ingéré ou inhalé des aimants doit immédiatement consulter un médecin. Les aimants peuvent s'attirer mutuellement à l'intérieur du corps et occasionner des blessures graves.
- Tenez le matériel d'emballage hors de portée des enfants. Il y a notamment risque d'étouffement!

Danger: risque électrique

- Ne plongez jamais la machine, la fiche ou le cordon d'alimentation dans l'eau sous peine de choc électrique. Ne nettoyez pas la machine avec un jet d'eau et ne l'installez pas de sorte qu'elle puisse être nettoyée avec un jet d'eau. Ne touchez jamais la fiche du cordon d'alimentation avec les mains mouillées. N'utilisez pas la machine à l'extérieur.
- Ne laissez jamais la machine fonctionner sans surveillance.

- Ne branchez la machine qu'à une prise de courant à contacts de protection installée conformément à la réglementation et dont la tension correspond aux caractéristiques techniques de la machine.
- Le cordon d'alimentation ne doit être ni coincé ni tordu. Tenez le cordon d'alimentation à distance des arêtes coupantes et des sources de chaleur.
- N'utilisez pas la machine si la machine, le cordon d'alimentation ou la fiche sont détériorés ou que la machine est tombée.
- Ne posez ni boisson ni autre objet sur le dessus de la machine.
- Ne modifiez pas la machine, le cordon d'alimentation ou les pièces de la machine. Les appareils électriques ne doivent être réparés que par des électriciens professionnels, les réparations incorrectement effectuées pouvant entraîner de graves dommages. Ne confiez donc les réparations qu'à un atelier spécialisé ou à notre service client.
- Si le cordon d'alimentation de cet appareil est endommagé, faites-le remplacer par le constructeur ou son service client ou par une personne disposant des qualifications nécessaires pour prévenir toute mise en danger.
- Débranchez la fiche du cordon d'alimentation de la prise de courant,...
 - ... quand un problème survient,
 - ... quand vous n'utilisez pas la machine pendant un certain temps,
 - ... avant de sortir les pièces de la machine et de les nettoyer,
 - ... avant d'essuyer le boîtier de la machine.Tirez toujours sur la fiche, jamais sur le cordon d'alimentation.
- Pour couper complètement l'alimentation électrique de la machine, débranchez la fiche du cordon d'alimentation de la prise de courant.

Danger: risque d'incendie/de brûlure

- Avant d'utiliser la machine, placez-la dans un endroit bien dégagé, jamais contre un mur ou dans un coin, dans un placard, à proximité de rideaux ou autre.
- Ne couvrez pas la machine (p. ex. avec des magazines, couvertures, vêtements, etc.) pendant le fonctionnement.
- Ne touchez pas l'orifice de sortie du café/lait pendant et juste après l'utilisation. Évitez de toucher la boisson qui s'écoule de la machine.
- Pendant le fonctionnement, ne relevez pas le levier, laissez la fente d'insertion des capsules fermée et ne retirez pas le bac d'égouttage avec le bac à capsules.

- Ne touchez pas les surfaces du boîtier pendant et juste après l'utilisation. L'élément chauffant situé en dessous est encore chaud.

Danger: risques pour la santé

- Videz et nettoyez régulièrement le bac à capsules et le bac d'égouttage.
- Si vous n'utilisez pas l'appareil pendant un certain temps, videz le réservoir d'eau, le bac à capsules et le bac d'égouttage.
- Changez quotidiennement l'eau dans le réservoir d'eau pour éviter la formation de germes.
- Le lait est un aliment rapidement périssable, il est donc propice à la formation de germes. Par conséquent, veillez à une propreté absolue quand vous préparez des spécialités de café contenant du lait. Après chaque utilisation, nettoyez soigneusement toutes les pièces du réservoir à lait.
- Pour nettoyer l'appareil, utilisez uniquement les produits de nettoyage ou de détartrage spécifiés dans ces instructions et les ustensiles de nettoyage correspondants. L'utilisation d'autres produits de nettoyage présente des risques pour la santé.

Danger: risque de blessure

- Des broches de perforation se trouvent dans la fente d'insertion des capsules. Ces broches perforent l'enveloppe de la capsule des deux côtés lorsque l'on abaisse le levier. N'introduisez jamais les doigts dans la fente d'insertion des capsules. Éloignez les mains et tous les objets de la fente d'insertion des capsules pendant que vous abaissez le levier.
- Disposez le cordon d'alimentation de manière à ce que personne ne puisse trébucher dessus. Ne le laissez pas dépasser ou pendre d'un plan de travail pour éviter de faire tomber la machine en s'y accrochant accidentellement.

Risque de détérioration

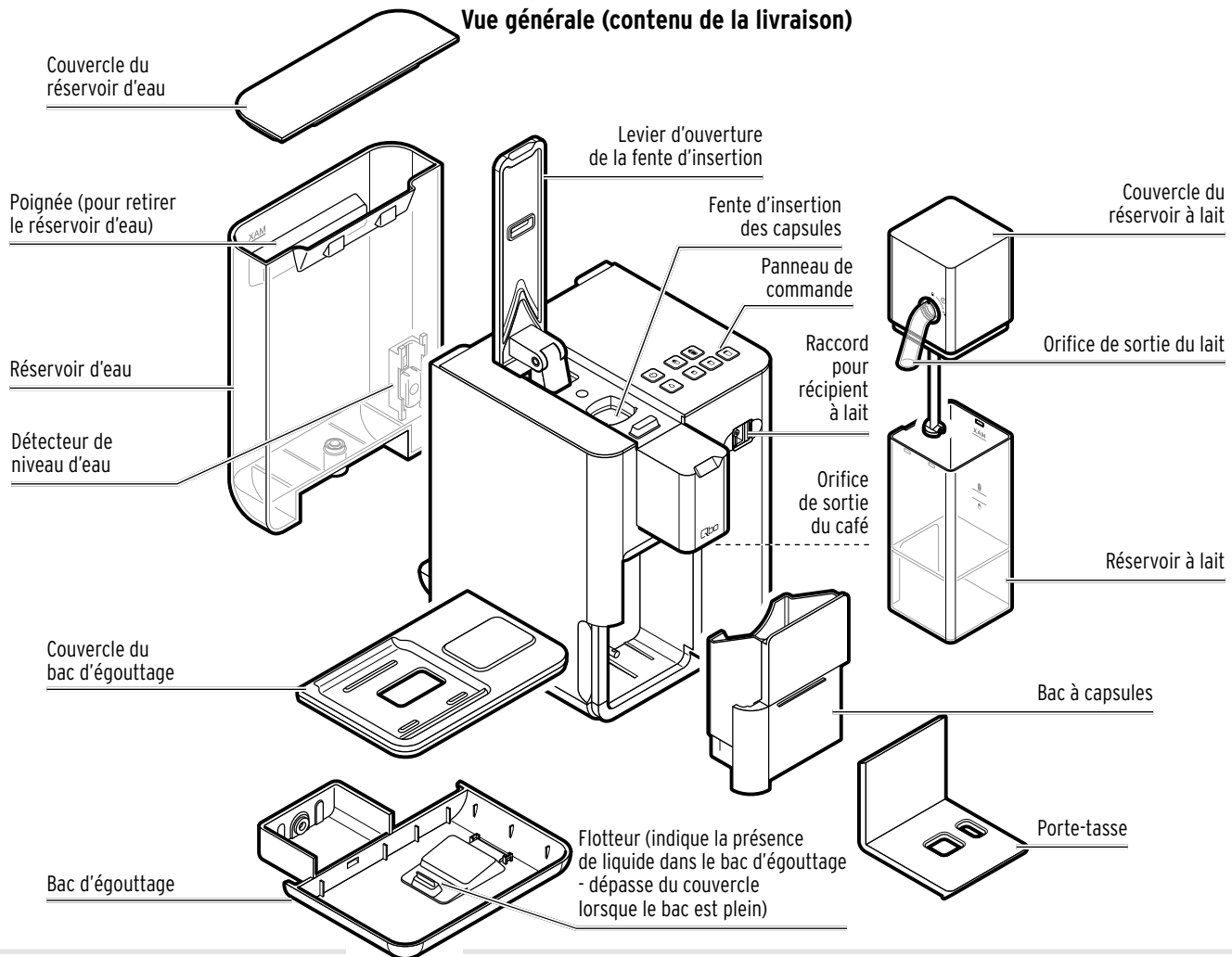
- **Utilisez uniquement des capsules originales Qbo.** N'utilisez pas de capsules d'autres fabricants ni de capsules endommagées ou déformées. Ne mettez jamais de café moulu ou en grains dans la machine sous peine de détériorer la machine. Dans ce cas, la réparation n'est pas couverte par la garantie.
- Utilisez la machine uniquement lorsque le bac d'égouttage et le bac à capsules sont en place.

- Remplissez toujours le réservoir avec de l'eau potable (eau du robinet ou autre) fraîche et froide. N'utilisez pas d'eau minérale gazeuse ou d'autres liquides.
- Détartrez la machine dès que le voyant correspondant l'indique.
- Ne soulevez pas la machine par le levier. Pour la déplacer, prenez-la par le boîtier.
- Posez la machine sur une surface stable, plane, résistante à l'humidité et à la chaleur et bien éclairée.
- Ne posez pas la machine sur une plaque de cuisson ou juste à côté d'une source de chaleur (poêle, radiateur, etc.) pour éviter que le boîtier fonde.
- Tenez les cartes à piste magnétique, comme les cartes de crédit, les cartes bancaires, etc. éloignées du bac d'égouttage ou des aimants qui y sont intégrés. Sinon, les cartes pourraient être endommagées. Tenez aussi les mémoires magnétiques et tous les appareils dont le fonctionnement pourrait être influencé ou perturbé par le magnétisme à distance de ces pièces.
- La machine est munie de pieds antidérapants. Les plans de travail sont recouverts d'une grande diversité de vernis et matières plastiques et sont traités avec des produits d'entretien divers et variés. Il est impossible d'exclure totalement que certaines de ces substances contiennent des éléments susceptibles d'attaquer et de ramollir les pieds de la machine. Placez éventuellement un support antidérapant sous la machine.
- N'exposez pas la machine à des températures inférieures à 4 °C. L'eau restant dans le système de chauffage pourrait geler et endommager la machine.
- Niveau de pression acoustique <70 dB(A).



Nous vérifions chaque machine avec soin et la soumettons à un essai de fonctionnement effectué avec de l'eau et du café. Malgré le nettoyage minutieux qui suit ce test, il se peut que votre machine contienne encore des résidus minimes d'eau ou de café. Il ne s'agit pas d'un défaut de qualité: votre machine est en parfait état.

Vue générale (contenu de la livraison)



Panneau de commande – fonction des touches

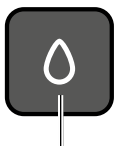
Touche
Marche/Arrêt



Touche boisson
Cappuccino



Touche boisson
Mousse de lait



Touche
Entretien



Touche boisson
Expresso



Touche boisson
Café

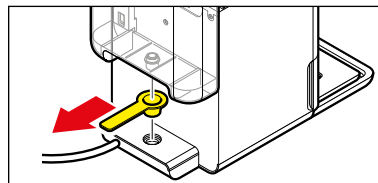


Touche boisson
Café Grande

- Clignote en rouge = le réservoir d'eau doit être rempli
- Clignote en blanc = le système à lait doit être rincé
- S'allume en bleu pendant env. 3 secondes après la mise en marche = le nettoyage doit être effectué
- S'allume en rouge = le détartrage doit être effectué

Retirer les films de protection et le matériel d'emballage

1. Sortez la machine de l'emballage.
2. Retirez tous les films de protection de la machine et enlevez tout le matériel d'emballage ainsi que les bandes adhésives de transport.
3. Retirez la protection de transport sous le réservoir d'eau.

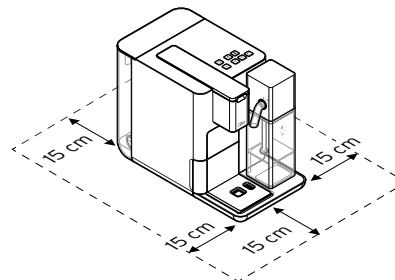


- Le matériel d'emballage protège la machine pendant le transport. Conservez l'emballage au cas où vous devriez transporter la machine ou la retourner au service client en cas de dégât.

Mise en service – avant la première utilisation

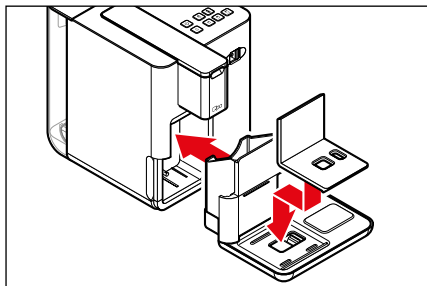
▷ Installez la machine ...

- ... sur une surface (ou plan de travail) plane et résistante à l'humidité;
- ... près d'une prise de courant. La longueur du cordon d'alimentation est d'env. 70 cm;
- ... à au moins 1 m de distance de toute surface chaude ou inflammable (plaque de cuisson, four, radiateur ou similaire);
- ... à au moins 15 cm des murs.

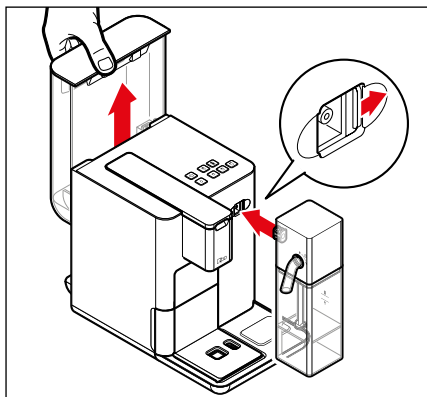




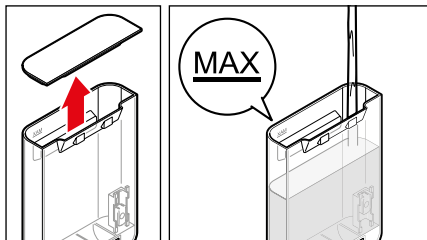
N'insérez pas de capsule dans la machine lors de la mise en service.



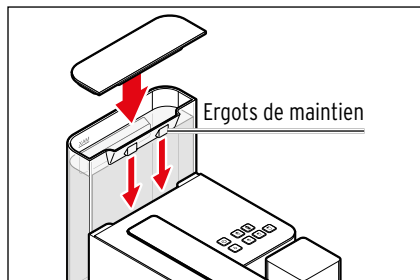
1. Placez le porte-tasse sur le couvercle du bac d'égouttage en respectant le sens indiqué sur l'illustration.
2. Poussez le bac d'égouttage avec le bac à capsules à fond dans la machine. Le bac d'égouttage est maintenu en place par des aimants.



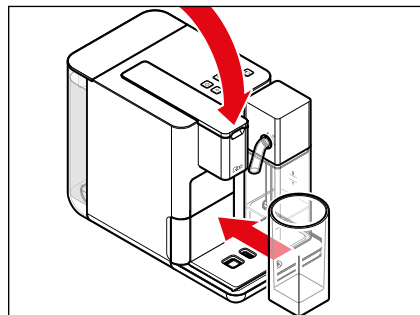
3. Si nécessaire, ouvrez le cache pour raccorder le réservoir à lait.
4. Insérez le réservoir à lait vide à fond dans le raccord de la machine.
5. Retirez le réservoir d'eau de la machine en le tirant droit vers le haut.
6. Nettoyez le réservoir d'eau comme décrit au chapitre «Entretien de la machine», section «Nettoyer le réservoir d'eau».



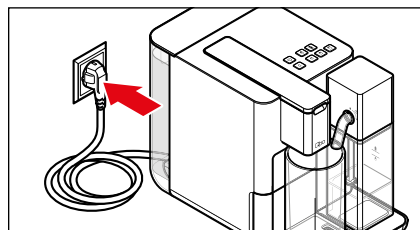
7. Ensuite, remplissez le réservoir d'eau jusqu'au repère **MAX** avec de l'eau fraîche et froide du robinet ou une autre eau potable.



8. Réintroduisez le réservoir d'eau dans la machine par le haut. Les deux ergots de maintien du réservoir d'eau doivent s'accrocher à l'arrière du boîtier. Sinon, il se peut que le réservoir soit penché ou ne soit pas correctement placé dans la machine.



9. Enfoncez le réservoir d'eau à fond vers le bas.
10. Si le levier n'est pas encore abaissé jusqu'à la butée, abaissez-le.
11. Posez une tasse ou un verre vide sous l'orifice de sortie du café.



12. Branchez la fiche dans une prise de courant accessible.



13. Appuyez sur une touche quelconque pour allumer la machine.



PRUDENCE - risque de brûlure

L'eau chaude ou la vapeur chaude qui s'écoule de l'orifice de sortie du café ou du lait peut occasionner des brûlures.

- Ne touchez pas les orifices de sortie pendant et juste après l'utilisation.
- Évitez de toucher le liquide qui s'écoule de la machine.



env.
5 sec.

La touche **Entretien** clignote.

14. Appuyez sur la touche **Entretien**.

La pompe démarre et rince les conduits avec de l'eau froide qui s'écoule ensuite dans le récipient placé dessous.

À la fin, 2 bips retentissent.

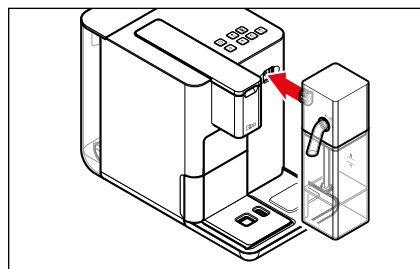
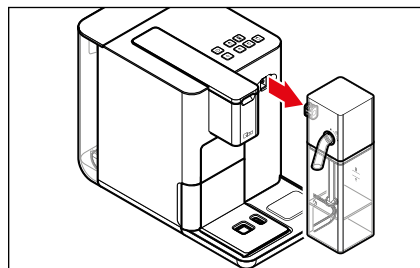
Les 5 touches boisson clignotent; la machine chauffe pour préparer la boisson.

Dès que la machine est chaude, elle émet un bip.

Toutes les touches sont allumées.

15. Maintenez la touche **Entretien** enfoncée pendant env. 5 secondes pour rincer les conduites ou les tuyaux de raccord au réservoir à lait.

Le rinçage dure env. 50 secondes. À la fin, 1 bip retentit.



16. Videz l'eau du récipient placé dessous.

17. Retirez le réservoir à lait de la machine en le tirant droit vers l'avant.

18. Nettoyez le réservoir à lait comme décrit au chapitre «Nettoyage».

19. Insérez de nouveau le réservoir à lait à fond dans le raccord de la machine.

20. Rincez 2x la machine comme décrit au chapitre «Rincer la machine». La machine est alors prête à l'emploi.

Rincer la machine

Après la première mise en service ou lors d'une période d'inutilisation de plus de 2 jours, rincez la machine en faisant s'écouler 2 tasses d'eau (**sans capsule**).

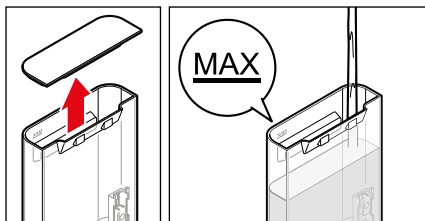
Les conditions suivantes doivent être remplies:

- La machine est allumée et prête à l'emploi. Toutes les touches sont allumées.
- Il n'y a pas de capsule dans la fente d'insertion des capsules.

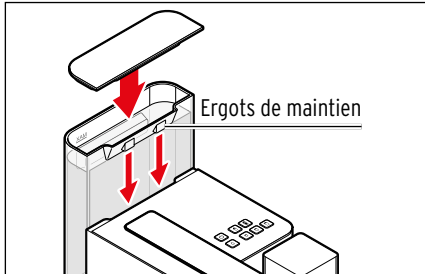


• Le réservoir à lait n'est pas nécessaire pour le rinçage de la machine, mais vous pouvez le laisser en place.

• Si le réservoir à lait n'est pas raccordé, seules les 3 touches boisson du dessous sont allumées.



1. Retirez le réservoir d'eau de la machine en le tirant droit vers le haut et remplissez-le jusqu'au repère **MAX** avec de l'eau fraîche et froide du robinet ou une autre eau potable.



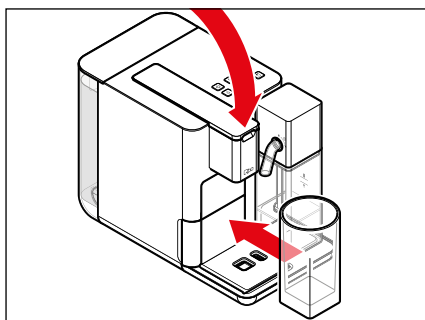
2. Réintroduisez le réservoir d'eau dans la machine par le haut.

Les deux ergots de maintien du réservoir d'eau doivent s'accrocher à l'arrière du boîtier. Sinon, il se peut que le réservoir soit penché ou ne soit pas correctement placé dans la machine.

3. Enfoncez le réservoir d'eau à fond vers le bas.

4. Si nécessaire, abaissez le levier.

5. Posez une tasse vide ou un verre videsous l'orifice de sortie du café.



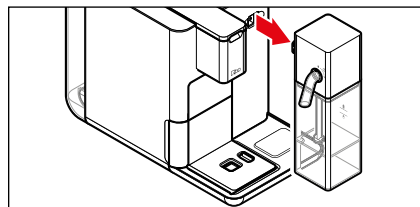
6. Appuyez sur la touche boisson **Café**.



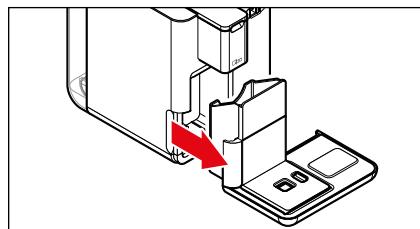
La pompe rince les circuits avec de l'eau qui s'écoule ensuite dans la tasse. Un bip retentit à la fin du rinçage.

7. Videz la tasse.

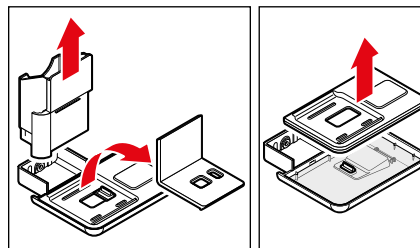
8. Répétez les étapes 5 à 7.



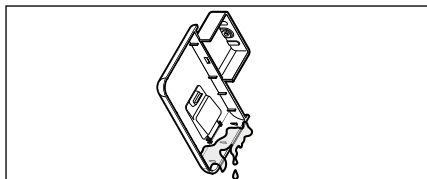
9. Si le réservoir à lait est raccordé à la machine, retirez-le en le tirant droit vers l'avant.



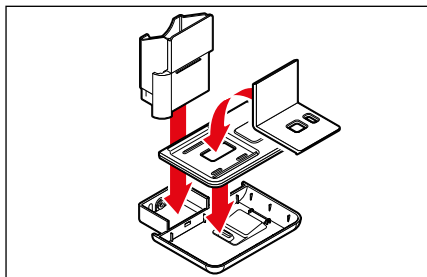
10. Retirez le bac d'égouttage.



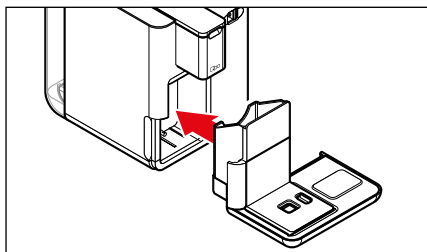
11. Retirez le bac à capsules, le porte-tasse et le couvercle du bac d'égouttage.



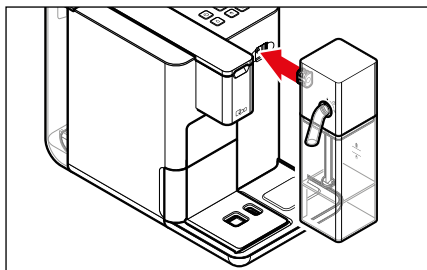
12. Videz le bac d'égouttage.



13. Remplacez ensuite toutes les pièces dans le bac d'égouttage.



14. Pousser de nouveau le bac d'égouttage avec le bac à capsules à fond dans la machine.



15. Insérez de nouveau le réservoir à lait à fond dans le raccord de la machine.

Le meilleur arôme - le meilleur goût

Une capsule par tasse

Chaque capsule contient la quantité de café nécessaire à la préparation d'une tasse de café, de Café Grande ou d'expresso.

Arôme intense

Ne mettez de capsule dans la machine que quand vous en avez besoin. Quand vous insérez la capsule, celle-ci est perforée. Si elle reste inutilisée, l'arôme du café s'échappe.

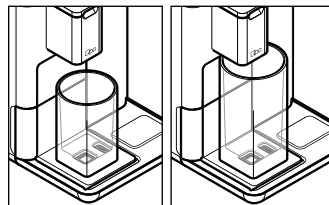
Préchauffer la tasse

Remplissez la tasse d'eau chaude et jetez-en le contenu juste avant d'utiliser la tasse. C'est ainsi que votre boisson sera la meilleure.

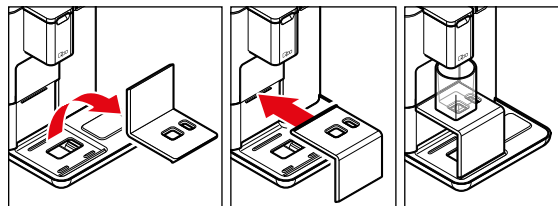
Force de la boisson

Vous pouvez varier la force de la boisson en fonction de vos préférences en modifiant la quantité d'eau et/ou de mousse de lait. C'est très simple, il suffit de suivre les instructions du chapitre «Régler la force de la boisson (quantité d'eau et/ou de mousse de lait)».

Utilisation de petites / grandes tasses ou de verres



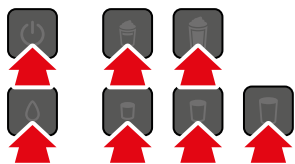
Pour les grandes tasses ou les verres et gobelets hauts, placez le porte-tasse dans le sens indiqué sur l'illustration.



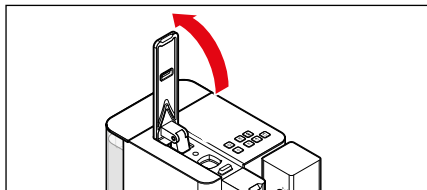
Pour les petites tasses, retournez le porte-tasse comme illustré.

Allumer/éteindre la machine

Allumer la machine



- ▷ Pour allumer la machine, appuyez sur une touche quelconque ou ...




... relevez le levier à fond.



Les 5 touches boisson clignotent; la machine chauffe pour préparer la boisson.

Dès que la machine est chaude, elle émet un bip. Toutes les touches sont allumées.

 Si le réservoir à lait n'est pas raccordé, seules les 3 touches boisson du dessous sont allumées.

Éteindre la machine



- ▷ Pour éteindre la machine, appuyez sur la touche **Marche/Arrêt**.

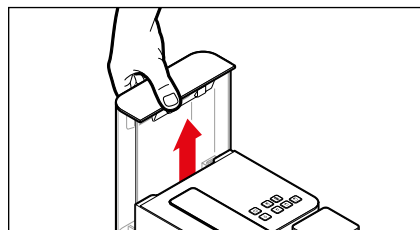
La machine ne consomme maintenant plus que peu d'électricité.

remplir le réservoir d'eau

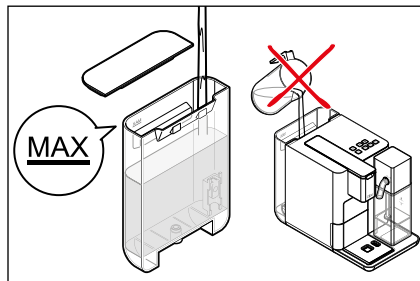


DANGER: risques pour la santé

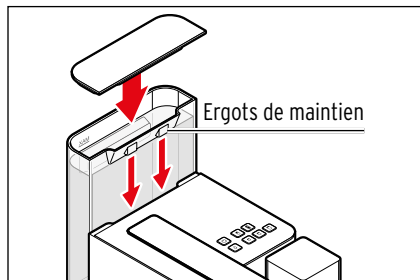
Changez l'eau du réservoir quotidiennement pour éviter la formation de germes.



1. Retirez le réservoir d'eau de la machine en le tirant droit vers le haut.

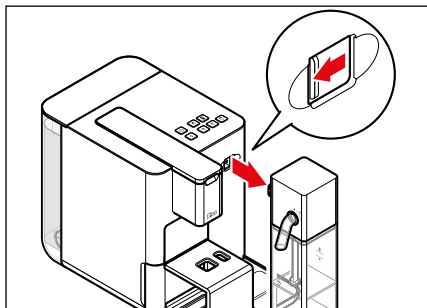


2. Remplissez le réservoir d'eau jusqu'au repère **MAX** avec de l'eau fraîche et froide du robinet ou une autre eau potable. Ne remplissez pas d'eau directement dans le réservoir à eau si ce dernier est encore dans la machine!



3. Réintroduisez le réservoir d'eau dans la machine par le haut. Les deux ergots de maintien du réservoir d'eau doivent s'accrocher à l'arrière du boîtier. Sinon, il se peut que le réservoir soit penché ou ne soit pas correctement placé dans la machine.
4. Enfoncez le réservoir d'eau à fond vers le bas.

Préparer des boissons sans lait

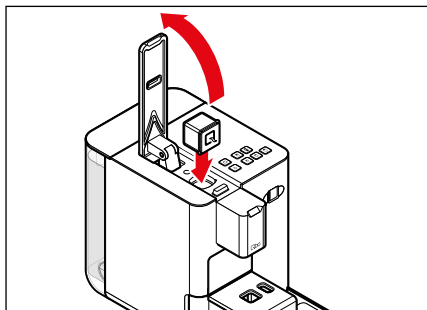


Si vous souhaitez préparer un café sans lait, vous pouvez laisser le réservoir à lait raccordé ou le retirer comme suit:

- ▷ Retirez le réservoir à lait de la machine en le tirant vers l'avant.
- ▷ Fermez le cache sur la machine pour protéger le raccord de la poussière.

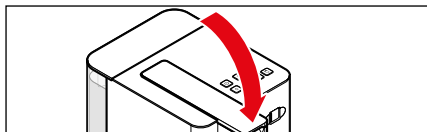
Si vous voulez préparer un cappuccino ou de la mousse de lait, procédez comme décrit au chapitre «Préparer des boissons à base de lait».

Expresso, café ou café Grande

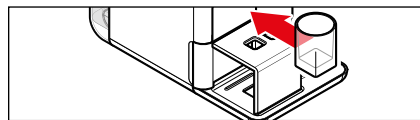


1. Relevez le levier à fond.
2. Introduisez une capsule Qbo dans la fente d'insertion des capsules. Le «Q» de la capsule doit être vers l'avant.

i La capsule doit être intacte: ne la percez pas et n'enlevez pas le couvercle, n'utilisez pas de capsule déformée!



3. Abaissez entièrement le levier. Le fond et le couvercle de la capsule insérée sont perforés.



4. Posez une tasse vide ou un verre vide sous l'orifice de sortie du café.



AVERTISSEMENT - risque de brûlure

L'eau chaude, le café chaud ou la vapeur chaude qui sortent de l'orifice de sortie du café peuvent occasionner des brûlures.

- Ne touchez pas l'orifice de sortie du café pendant et juste après l'utilisation. Évitez de toucher la boisson qui s'écoule de la machine.

5. Appuyez sur la touche boisson correspondant à la capsule utilisée.



Expresso,

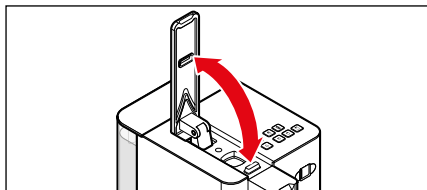
Café ou

Café Grande.

Le processus de percolation commence et s'arrête automatiquement. Un bip retentit quand la boisson est prête.

- ▷ Pour arrêter la percolation avant la fin, appuyez sur la même touche boisson pendant la percolation.

i Pour la préparation d'expresso, la machine prépare d'abord une petite quantité de café afin de permettre à l'arôme de se déployer de façon optimale. Cette étape est signalée par une brève interruption au début de la préparation. Le café et le café Grande sont préparés sans cette étape de percolation préalable.



5. Relevez le levier à fond pour faire tomber la capsule usagée dans le bac à capsules.

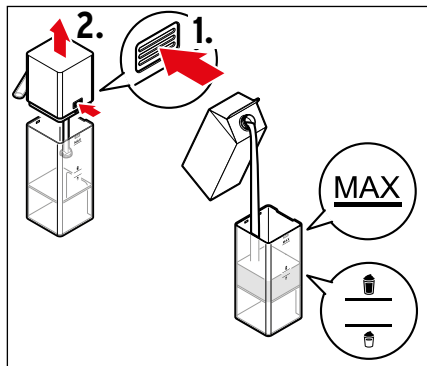
Préréglages à l'achat de la machine:

Expresso env. 40 ml | **Café** env. 125 ml | **Café Grande** env. 180 ml

Conseil: Vous pouvez varier la force de la boisson en fonction de vos préférences en modifiant la quantité d'eau. Procédez comme décrit au chapitre «Régler la force de la boisson (quantité d'eau et/ou de mousse de lait)».

Préparer des boissons à base de lait

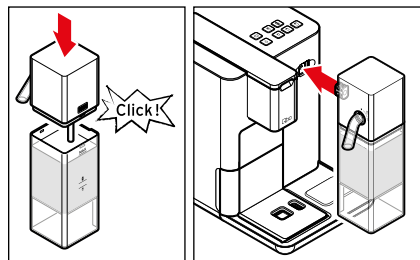
Remplir et insérer le réservoir à lait



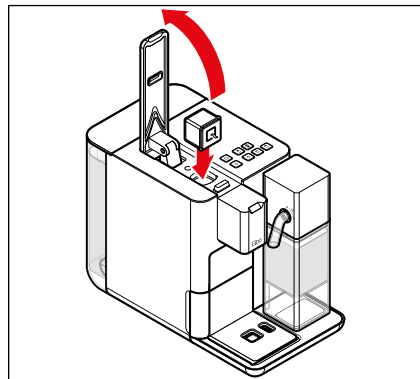
1. Appuyez sur la touche de déverrouillage du couvercle du réservoir à lait et retirez le couvercle en le tirant vers le haut.

2. Versez du lait dans le réservoir à lait sans dépasser le trait du repère **MAX**. Respectez les traits de remplissage minimum pour la mousse de lait ☺ ou le cappuccino ☺.

Conseil: Utilisez du lait froid à au moins 1,5 % de matière grasse juste sorti du réfrigérateur.



Cappuccino

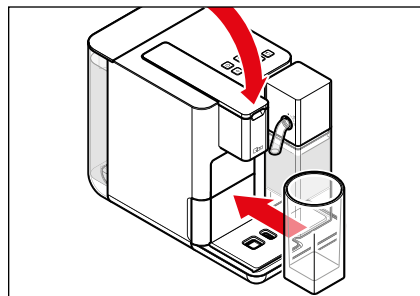


3. Remettez le couvercle sur le réservoir à lait. Vous devez l'entendre et le sentir s'enclencher.
4. Insérez le réservoir à lait à fond dans le raccord de la machine.


1. Relevez le levier à fond.
2. Introduisez une capsule Qbo dans la fente d'insertion des capsules. Le «Q» de la capsule doit être vers l'avant.

Conseil: Pour préparer un cappuccino, utilisez une capsule d'expresso.

i La capsule doit être intacte: ne la percez pas et n'enlevez pas le couvercle, n'utilisez pas de capsule déformée!



3. Abaissez le levier à fond. Les broches perforent le fond et le couvercle de la capsule.
4. Posez une tasse vide ou un verre vide sous les orifices de sortie du café et du lait.

 Pour un cappuccino, on prépare d'abord la mousse de lait, puis l'expresso.

 **AVERTISSEMENT** - risque de brûlure

L'eau chaude, le café chaud, la mousse de lait chaude ou la vapeur chaude qui s'écoulent de l'orifice de sortie du café ou du lait peuvent occasionner des brûlures.

- Ne touchez pas l'orifice de sortie du café pendant et juste après l'utilisation. Évitez de toucher le liquide qui s'écoule de la machine.



5. Appuyez sur la touche **Cappuccino**.

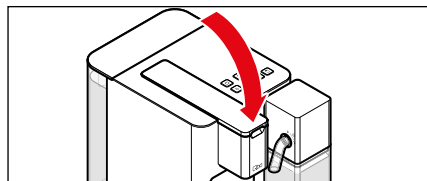
Le moussage et la percolation démarrent et s'arrêtent automatiquement. Un bip retentit quand la boisson est prête.


- ▷ Pour arrêter plus tôt le moussage et/ou la percolation, appuyez sur la touche **Cappuccino** pendant le moussage et/ou la percolation.

Préréglages à l'achat de la machine:
Cappuccino (env. 90 ml de lait moussé, env. 40 ml d'expresso)

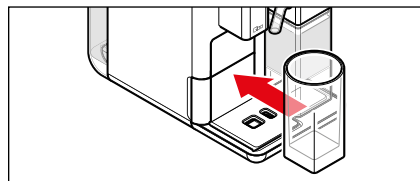
Conseil: Vous pouvez varier la force de la boisson en fonction de vos préférences en modifiant la quantité de lait ou d'eau. Procédez comme décrit au chapitre «Régler la force de la boisson (quantité d'eau et/ou de mousse de lait)».

Faire mousser le lait



 **N'insérez pas de capsule dans la machine.**

1. Le cas échéant, abaissez le levier.



2. Placez un verre haut sous l'orifice de sortie du lait.



3. Appuyez sur la touche **Mousse de lait**.

Le moussage démarre et s'arrête automatiquement. À la fin, un bip retentit.

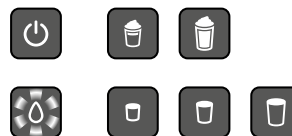
- ▷ Si vous souhaitez arrêter plus tôt le moussage, appuyez sur la touche **Mousse de lait** pendant le moussage.

Préréglages à l'achat de la machine:
Mousse de lait (env. 130 ml de lait moussé)

Conseil: Vous pouvez régler la quantité de mousse de lait en fonction de vos préférences. Procédez comme décrit au chapitre «Régler la force de la boisson (quantité d'eau et/ou de mousse de lait)».

Rincer le système à lait

Le lait est un aliment facilement périssable. Pour réussir parfaitement la mousse de lait et d'assurer une hygiène optimale, rincez toujours le système à lait **immédiatement après chaque préparation** de boisson contenant du lait: le rinçage du réservoir à lait ne remplace en aucun cas le nettoyage quotidien à la main ou au lave-vaisselle. **Nettoyez le réservoir à lait à la fin de la journée comme décrit au chapitre «Nettoyage».**

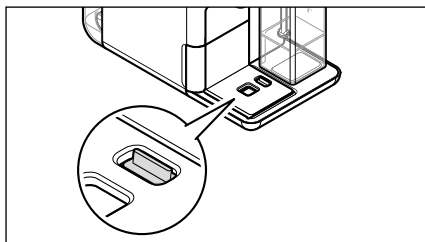


Après chaque préparation de boisson à base de lait, la touche **Entretien** clignote en blanc pendant env. 5 secondes. Cela indique qu'il faut rincer le système à lait.



- ▷ Maintenez la touche **Entretien** allumée en blanc enfoncée pendant env. 5 secondes pour rincer les conduites ou les tuyaux de raccord au réservoir à lait. Le rinçage dure env. 50 secondes. À la fin, un bip retentit.

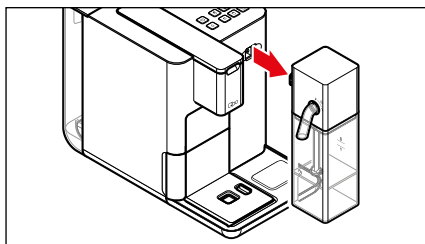
Indication du niveau d'eau dans le bac d'égouttage



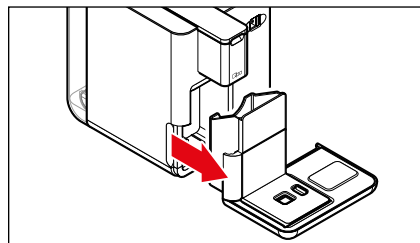
- Si le flotteur intégré dans le bac d'égouttage est visible en haut du porte-tasse, c'est qu'une grande quantité d'eau s'est accumulée dans le bac d'égouttage et que celui-ci doit être vidé.
- ▷ Procédez comme décrit au chapitre «Après l'utilisation».

Après l'utilisation

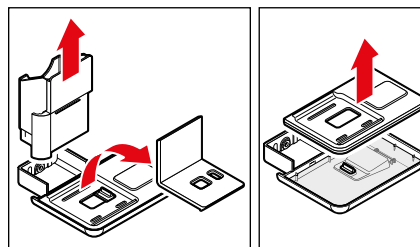
- ▷ Videz régulièrement le bac d'égouttage et le bac à capsules:



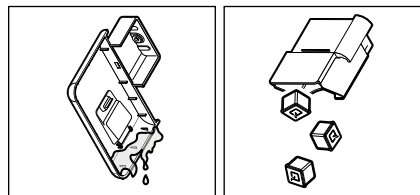
1. Si le réservoir à lait est raccordé à la machine, retirez-le en le tirant droit vers l'avant.



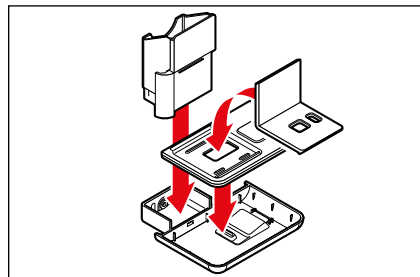
2. Retirez le bac d'égouttage.



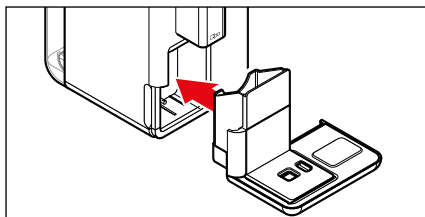
3. Retirez le bac à capsules, le porte-tasse et le cache du bac d'égouttage.



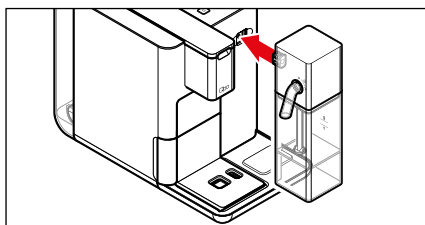
4. Videz le bac d'égouttage et, le cas échéant, le bac à capsules.



5. Remplacez ensuite toutes les pièces dans le bac d'égouttage.



6. Poussez de nouveau le bac d'égouttage avec le bac à capsules à fond dans la machine.



7. Le cas échéant, insérez de nouveau le réservoir à lait à fond dans le raccord de la machine.

Régler la force de la boisson (quantité d'eau et/ou de mousse de lait)

Vous pouvez varier la force de la boisson en fonction de vos préférences en modifiant la quantité d'eau et/ou de mousse de lait. Vous pouvez procéder à ce réglage à chaque fois que vous préparez une tasse ou le mettre en mémoire.

Les conditions suivantes doivent être remplies:

- La machine est allumée et prête à l'emploi.
- Une tasse ou un verre est posé sous l'orifice de sortie du café ou du lait.

Régler la force de la boisson pour la tasse actuelle (sans sauvegarde)

- ▷ Si la boisson n'est pas assez forte à votre goût, appuyez sur la même touche boisson pour arrêter le processus de percolation avant la fin.
- ▷ Si la boisson est trop forte à votre goût, appuyez sur la même touche boisson sans mettre une nouvelle capsule. Dès que la tasse contient la quantité de café souhaitée, appuyez sur la touche.

Préréglages à l'achat de la machine:

Espresso env. 40 ml | **Café** env. 125 ml | **Café Grande** env. 180 ml
Cappuccino env. 90 ml de mousse de lait, env. 40 ml d'expresso,
Mousse de lait env. 130 ml

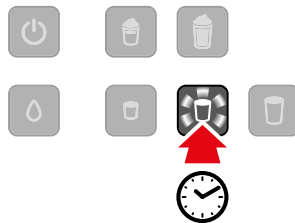
La quantité de boisson peut être réglée entre env. 25 et 280 ml.

Régler la force de la boisson (avec enregistrement)

Vous pouvez modifier durablement les quantités d'eau réglées par défaut. Ainsi, vous obtenez toujours votre boisson préférée exactement comme vous l'aimez. Il est possible de régler chaque touche boisson. Vous pouvez donc effectuer un réglage pour l'expresso, un pour le café, un pour le café Grande, un pour le cappuccino et un pour la mousse de lait.

Espresso, café et café Grande

1. Procédez comme décrit au chapitre «Préparer une boisson sans lait»: remplissez le réservoir d'eau, introduisez une capsule et posez une tasse vide ou un verre vide sous l'orifice de sortie du café.



2. Maintenez la touche correspondante (p. ex. **Café**) enfoncée. Un bip retentit. La touche boisson clignote.

i Pour l'expresso, la machine s'arrête en plus brièvement pour la pré-percolation avant que la boisson commence à couler.

3. Relâchez la touche dès que le récipient placé dessous contient la quantité de boisson souhaitée. Votre réglage est sauvegardé. Deux bips de confirmation retentissent.

i La quantité de boisson peut être réglée entre env. 25 et 280 ml.

▷ Si le réglage n'est pas à votre goût, modifiez-le en répétant la procédure.

Cappuccino

1. Procédez comme décrit au chapitre «Préparer des boissons à base de lait»: remplissez le réservoir d'eau et le réservoir à lait, introduisez une capsule et posez une tasse vide ou un verre vide sous l'orifice de sortie du café et du lait.



2. Maintenez la touche **Cappuccino** enfoncée. Un bip retentit. La touche boisson clignote.
3. Relâchez la touche dès que le récipient placé dessous contient la quantité de mousse de lait souhaitée. Votre réglage est sauvegardé.
4. Attendez que la préparation de l'expresso commence.
5. Maintenez à nouveau la touche **Cappuccino** enfoncée. Un bip retentit.
6. Relâchez la touche dès que la tasse contient la quantité d'expresso souhaitée. Votre réglage est sauvegardé. Deux bips de confirmation retentissent.



▷ Si le réglage n'est pas à votre goût, modifiez-le en répétant la procédure.

Mousse de lait

1. Procédez comme décrit au chapitre «Préparer des boissons à base de lait»: remplissez le réservoir d'eau et le réservoir à lait et posez une tasse sous l'orifice de sortie du lait.



2. Maintenez la touche **Mousse de lait** enfoncée. Un bip retentit. La touche boisson clignote.
3. Relâchez la touche dès que la tasse contient la quantité

de mousse de lait souhaitée. Votre réglage est sauvegardé. Deux bips de confirmation retentissent.

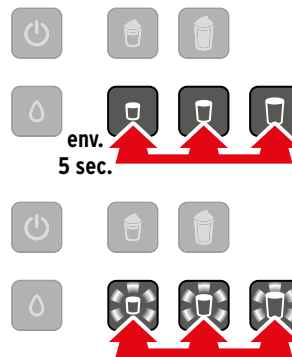
▷ Si le réglage n'est pas à votre goût, modifiez-le en répétant la procédure.

Rétablir les réglages d'usine

Vous pouvez rétablir les quantités d'eau initiales.

Les conditions suivantes doivent être remplies:

- La machine est allumée et prête à l'emploi.



1. Maintenez les trois touches boisson du bas enfoncées ensemble pendant env. 5 secondes.

Deux bips confirment l'opération et les trois touches boisson clignotent.

2. Relâchez les touches boisson.

Les quantités d'eau réglées en usine sont rétablies. Ensuite, la machine redémarre et doit être remise en marche. Procédez comme décrit au chapitre «Mise en marche - avant la première utilisation».

Mode veille

Après l'utilisation, mettez toujours la machine en mode veille avec la touche **Marche/Arrêt**. La machine ne consomme alors qu'une petite quantité d'électricité. Si vous n'appuyez sur aucune touche pendant environ 9 minutes, la machine passe automatiquement en mode veille. Cette fonction de sécurité économise également de l'énergie. Vous pouvez choisir entre quatre intervalles de temps à l'issue desquels la machine s'éteindra automatiquement: 2 minutes, 9 minutes, 30 minutes ou 120 minutes.

Vous pouvez régler les différents temps avant arrêt de la manière suivante:

Les conditions suivantes doivent être remplies:

- La fiche est branchée sur la prise de courant.
- La machine est allumée.



1. Maintenez la **touche Marche/Arrêt** enfoncée pendant env. 5 secondes jusqu'à ce qu'un bip retentisse.

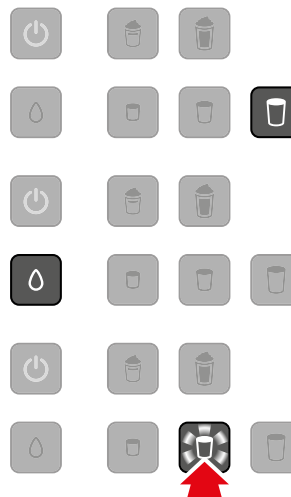
L'une des 4 touches du bas est allumée, les 3 autres sont éteintes.
La touche allumée indique le temps avant arrêt actuellement réglé:



Touche **Espresso** allumée =
la machine passe en mode veille
au bout de **2 minutes**.



Touche **Café** allumée =
la machine passe en mode veille
au bout de **9 minutes**.



Touche **Café Grande** allumée =
la machine passe en mode veille
au bout de **30 minutes**.

Touche **Entretien** allumée =
la machine passe en mode veille
au bout de **120 minutes**.

2. Pour modifier le temps avant arrêt, appuyez sur la touche de café correspondant à la durée de votre choix. La touche clignote et 2 bips retentissent pour confirmer. Pour conserver le temps avant arrêt affiché, il suffit d'attendre 30 secondes pour que le mode de réglage s'arrête automatiquement.

Nettoyage - éliminer les dépôts de café de la machine avec les capsules nettoyantes Qbo



AVERTISSEMENT - risques pour la santé dus à la solution nettoyante

N'arrêtez pas le nettoyage avant la fin, car des résidus de solution nettoyante resteraient dans la machine. Si le nettoyage a été arrêté avant la fin, il faut rincer soigneusement la machine avant l'utilisation suivante afin d'éviter les risques pour la santé. La machine est bloquée et ne peut pas être utilisée avant d'avoir été rincée.

i Au fil de l'utilisation normale, les graisses contenues dans le café se déposent dans la chambre de percolation et au niveau de l'orifice de sortie du café. Les capsules de nettoyage Qbo éliminent ces dépôts. Ainsi, le café a un goût inaltéré et constant. Si vous avez une consommation de café moyenne, vous devrez nettoyer votre machine environ une fois par mois.



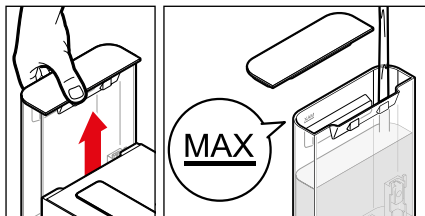
Si la touche **Entretien** s'allume en **bleu** pendant env. 3 secondes après que vous avez allumé la machine, il faut nettoyer la machine. **Le nettoyage dure env. 5 minutes.**

i Si vous ne nettoyez pas la machine, la touche **Entretien** s'allume pendant quelques secondes en bleu à chaque fois que vous allumez la machine et ce, jusqu'à ce que vous ayez procédé au nettoyage. Vous pouvez aussi effectuer le processus de nettoyage de temps en temps. Pour ce faire, procédez comme décrit.

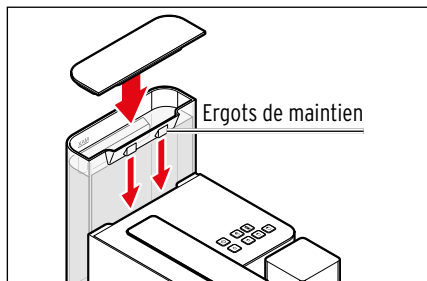
Les conditions suivantes doivent être remplies:

- La machine est allumée et prête à l'emploi. Toutes les touches sont allumées.

i Le réservoir à lait n'est pas nécessaire pour le nettoyage de la machine, mais vous pouvez le laisser en place.

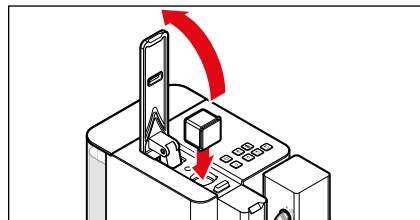


1. Retirez le réservoir d'eau de la machine en le tirant droit vers le haut et remplissez-le jusqu'au repère **MAX** avec de l'eau fraîche et froide du robinet ou une autre eau potable.

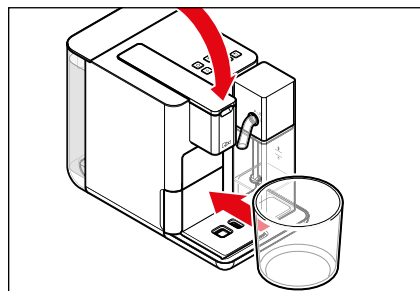


2. Réintroduisez le réservoir d'eau dans la machine par le haut. Les deux ergots de maintien du réservoir d'eau doivent s'accrocher à l'arrière du boîtier. Sinon, il se peut que le réservoir soit penché ou ne soit pas correctement placé dans la machine.

3. Enfoncez le réservoir d'eau à fond vers le bas.



4. Relevez le levier à fond.
5. Introduisez une capsule de nettoyage Qbo dans la fente d'insertion des capsules.

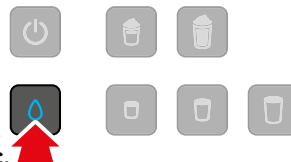


6. Abaissez entièrement le levier. Le fond et le couvercle de la capsule insérée sont perforés.
7. Placez un récipient vide d'au moins 600 ml sous l'orifice de sortie du café.



8. Appuyez brièvement 1x sur la touche **Entretien**.

La touche **Entretien** s'allume en bleu.




9. Maintenez la touche **Entretien** enfoncée pendant env. 5 secondes pour démarrer le nettoyage.

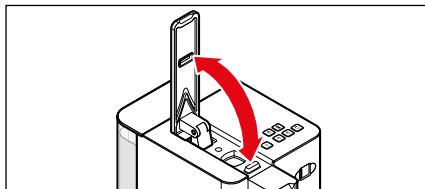


La touche **Entretien** clignote en bleu.

La pompe injecte à intervalles rapprochés une quantité totale de 600 ml de solution de nettoyage dans les conduites.

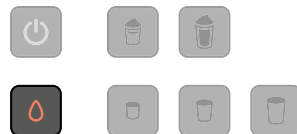
 Surveillez le récipient placé dessous et videz-le avant qu'il déborde.

10. À la fin, un bib retentit et la machine passe automatiquement en mode veille.



11. Relevez le levier à fond pour faire tomber la capsule de nettoyage dans le bac à capsules. Le nettoyage est terminé.

Détartrage




Si la touche **Entretien** reste allumée en **rouge**, il faut détartrer la machine. N'attendez pas plus de quelques jours avant de détartrer la machine car la quantité de tartre pourrait alors nuire à l'efficacité du détartrant.

Le détartrage dure environ 30 minutes.

PRUDENCE - le tartre risque de détériorer l'appareil

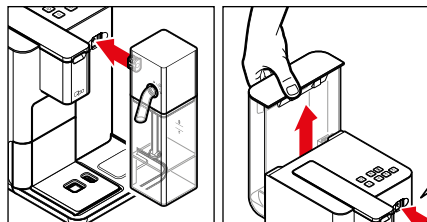
La formation de tartre peut endommager la machine.

- **En détartrant la machine dès que le voyant correspondant l'indique (après env. 50 l)**, vous augmenterez sa durée de vie et ferez des économies d'énergie.
- N'utilisez pas de détartrant à base d'acide formique.
- Utilisez un détartrant liquide courant spécialement destiné aux cafetières à filtre ou expresso. Les autres produits peuvent détériorer les matériaux composant l'appareil et/ou n'avoir aucun effet.

-  • Il n'est pas possible d'interrompre le détartrage. Si le détartrage a quand même été interrompu (p. ex. par une coupure de courant), il faut le terminer lors de la prochaine mise sous tension de la machine. D'ici là, la machine reste bloquée et ne peut pas être utilisée.
- Si vous ne détartriez pas la machine, la touche **Entretien** continuera à s'allumer en rouge à chaque fois que vous allumerez la machine et ce, jusqu'à ce que vous ayez procédé au détartrage.
- Si vous souhaitez effectuer le détartrage entre-temps (avant que la touche **Entretien** ne s'allume en rouge), appuyez plusieurs fois sur la touche **Entretien** jusqu'à ce que celle-ci s'allume en rouge. Pour ce faire, procédez comme décrit.

Les conditions suivantes doivent être remplies:

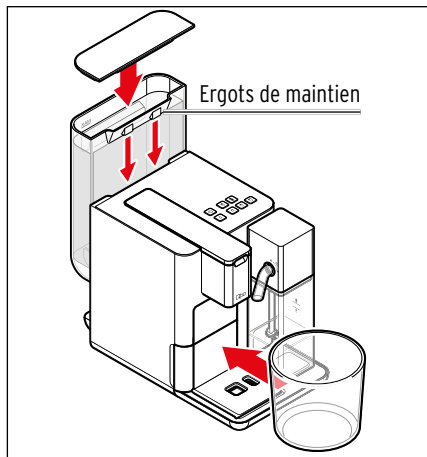
- La machine est allumée et prête à l'emploi.
- Il n'y a pas de capsule dans la fente d'insertion des capsules.




1. Insérez le réservoir à lait vide à fond dans le raccord de la machine.
2. Retirez le réservoir d'eau de la machine.



3. Remplissez le réservoir d'eau vide avec un détartrant liquide standard pour machines à café et expresso.
4. Versez de l'eau froide du robinet jusqu'au repère **MAX**.



5. Réintroduisez le réservoir d'eau dans la machine par le haut.
Les deux ergots de maintien du réservoir d'eau doivent s'accrocher à l'arrière du boîtier. Sinon, il se peut que le réservoir soit penché ou ne soit pas correctement placé dans la machine.
6. Enfoncez le réservoir d'eau à fond vers le bas.
7. Placez un récipient vide d'au moins 600 ml sous les orifices de sortie du café et du lait.

 Ce récipient devra être vidé plusieurs fois pendant le détartrage.



8. Maintenez enfoncée la touche **Entretien** allumée en rouge pendant env. 5 secondes pour démarrer le détartrage.

La touche **Entretien** (rouge) et la touche **Espresso** s'allument.

9. Appuyez sur la touche **Espresso**.
Le détartrage commence.

La touche **Espresso** s'éteint et la touche **Entretien** clignote en rouge.

La pompe envoie du détartrant dans le circuit à intervalles réguliers. Un peu de solution de détartrage s'écoule à chaque fois d'abord de l'orifice de sortie du lait, puis de celui du café dans le récipient placé dessous.

Le processus dure env. 25 minutes.

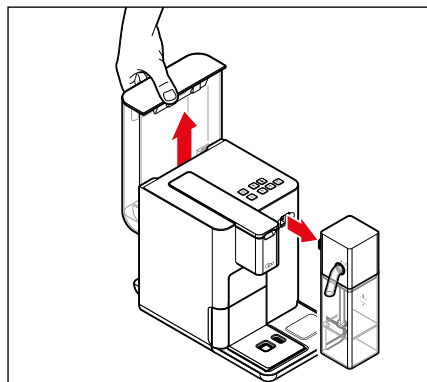
10. Ne laissez pas la machine sans surveillance pendant le détartrage.
Videz à temps l'eau du récipient placé dessous afin qu'il ne déborde pas.

Quand le réservoir d'eau est vide, la machine s'arrête pendant env. 2,5 minutes.

Ensuite, un bip retentit.



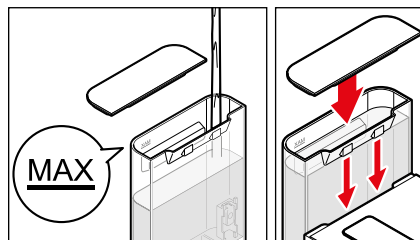
La touche **Entretien** (rouge)
et la touche **Café** s'allument.



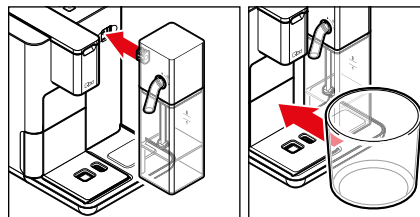
11. Retirez le réservoir d'eau de la machine.
12. Retirez le réservoir à lait en le tirant vers l'avant.
13. Lavez le réservoir d'eau avec du produit vaisselle. Séchez-le bien.
14. Démontez le réservoir à lait (voir chapitre «Entretien de la machine», section «Nettoyer le réservoir à lait») et nettoyez toutes les pièces à l'eau chaude avec un produit vaisselle doux.

Maintenant, la phase de rinçage va commencer afin d'éliminer tous les restes de détartrage des conduites.

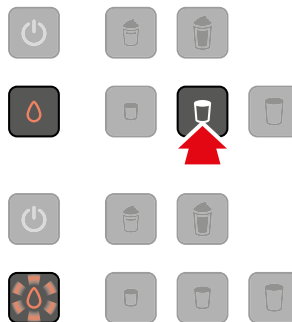
Phase de rinçage



15. Remplissez le réservoir d'eau froide du robinet jusqu'au repère **MAX** et remettez-le dans la machine.



16. Remettez le réservoir à lait en le poussant à fond dans le raccord de la machine.
17. Placez un récipient vide d'au moins 700 ml sous les orifices de sortie du café et du lait.



18. Appuyez sur la touche **Café**.

La phase de rinçage commence.
La touche **Café** (rouge) s'éteint
et la touche **Entretien** clignote en rouge.

**Le processus dure env.
2 minutes.**

19. Environ 600 ml s'écoulent de la cafetière pendant le rinçage.
Surveillez le récipient placé dessous et videz-le avant qu'il déborde.
20. À la fin, un bip retentit et la machine passe automatiquement en mode veille.
Le détartrage est terminé.

Entretien de la machine



DANGER - danger de mort par choc électrique

Un choc électrique peut entraîner de graves blessures et/ou la mort.

- Éteignez la machine et débranchez toujours la fiche de la prise de courant avant de nettoyer la machine.
- Ne plongez jamais la machine, la fiche ou le cordon d'alimentation dans l'eau ou d'autres liquides.
- Ne nettoyez jamais la machine avec un jet d'eau. Respectez les instructions de nettoyage suivantes.



DANGER: risques pour la santé

Le lait est un aliment rapidement périssable, il est donc propice à la formation de germes. Par conséquent, veillez à une propreté absolue quand vous préparez des spécialités de café contenant du lait. Après chaque utilisation, nettoyez soigneusement toutes les pièces du réservoir à lait.

REMARQUE - risque de détérioration

L'absence de nettoyage ou un nettoyage incorrect peuvent endommager la machine.

- Pour le nettoyage, n'utilisez pas de produits chimiques ni de nettoyeurs agressifs ou abrasifs.

	Une fois par jour	Une fois par semaine	Si nécessaire
Boîtier de la machine		X	X
Nettoyer le réservoir d'eau		X	X
Rincer le réservoir d'eau	X		X
Bac à capsules, bac d'égouttage, couvercle du bac d'égouttage, porte-tasse	X		X

	Une fois par jour	Une fois par semaine	Si nécessaire
Réservoir à lait	X		X

Nettoyer le boîtier

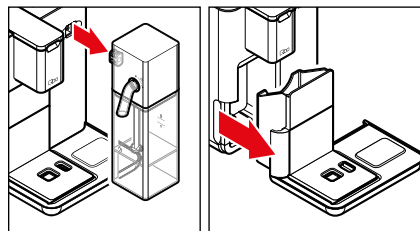
- ▷ Essuyez le boîtier avec un chiffon doux et humide.
- ▷ Si nécessaire, essuyez le compartiment du bac à capsules et le logement du réservoir d'eau avec un chiffon doux et humide.

Nettoyer le réservoir d'eau

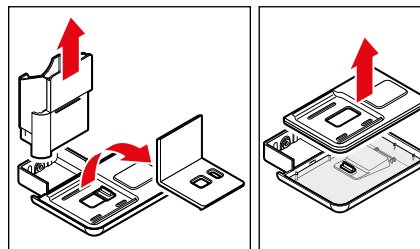
- ▷ Nettoyez le réservoir d'eau avec de l'eau additionnée de produit vaisselle. Rincez-le ensuite minutieusement à l'eau courante et essuyez-le.

Le réservoir d'eau ne va pas au lave-vaisselle.

Nettoyer le bac à capsules, le couvercle du bac d'égouttage, le bac à capsules et le porte-tasse



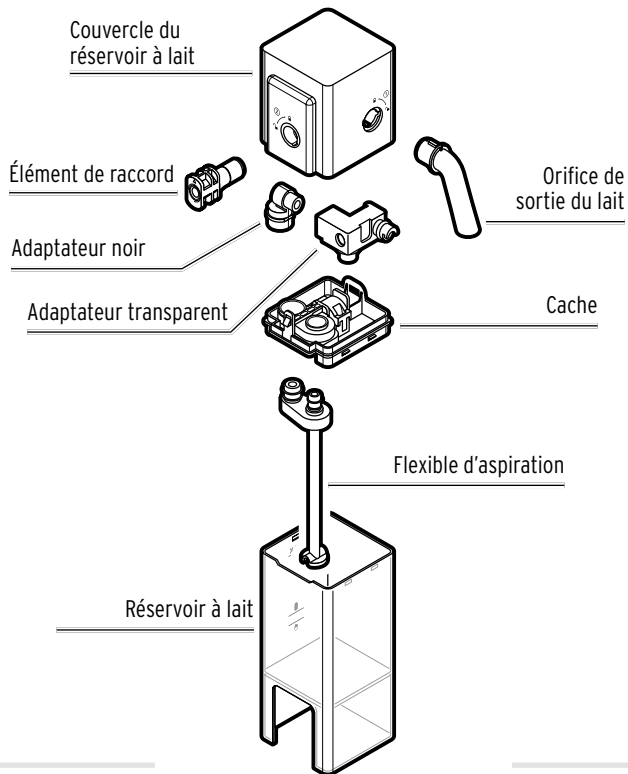
1. Retirez le réservoir à lait de la machine en le tirant droit vers l'avant.
2. Retirez le bac d'égouttage.



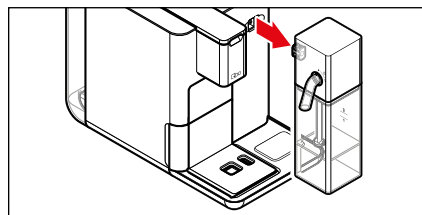
3. Retirez le bac à capsules, le porte-tasse et le couvercle du bac d'égouttage.
4. Videz le bac à capsules et le bac d'égouttage.
5. Lavez toutes les pièces à l'eau additionnée de produit vaisselle. Essuyez bien toutes les pièces.
Aucune des pièces ne va au lave-vaisselle.

Nettoyer le réservoir à lait

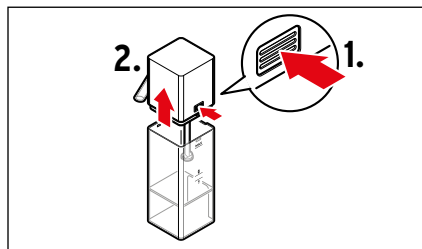
Si vous faites mousser du lait contenu dans le réservoir à lait, vous devez, **1 fois par jour (le mieux étant de le faire après la dernière utilisation ou à la fin de la journée)**, le démonter comme illustré ci-dessous et nettoyer toutes les pièces à l'eau chaude avec un produit vaisselle doux; toutes les pièces (sauf le couvercle du réservoir à lait) vont aussi au lave-vaisselle. Cette mesure est indispensable pour assurer l'hygiène de l'ensemble du système, obtenir une mousse de lait de grande qualité et garantir une grande longévité de l'appareil. Le nettoyage quotidien ne remplace pas, mais complète le rinçage régulier du système à lait.



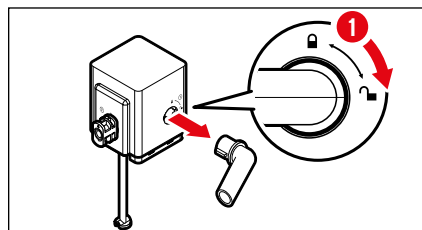
Démonter le réservoir à lait



1. Retirez le réservoir à lait de la machine en le tirant droit vers l'avant.

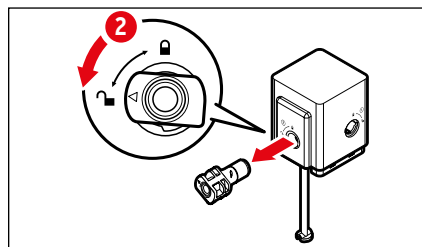


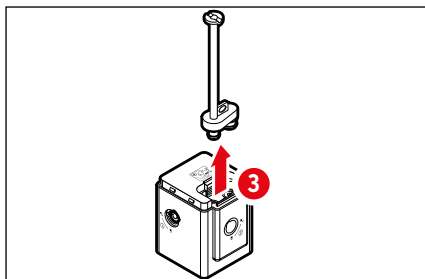
2. Appuyez sur la touche de déverrouillage du couvercle du réservoir à lait et retirez le couvercle en le tirant vers le haut.



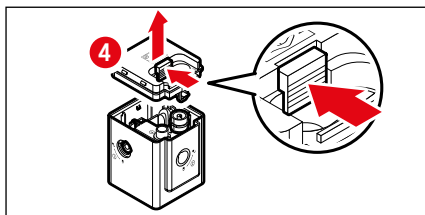
Les numéros figurant sur ou dans le couvercle du réservoir à lait vous aideront à désassembler le couvercle dans le bon ordre:

1. Tournez l'orifice de sortie du lait **1** à fond dans le sens des aiguilles d'une montre et retirez-le du couvercle.
2. Tournez l'élément de raccord **2** à fond dans le sens inverse des aiguilles d'une montre et retirez-le du couvercle.

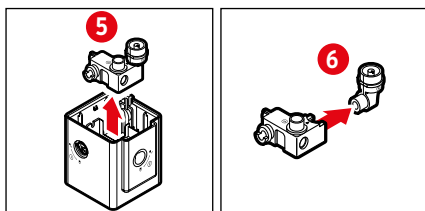




3. Démontez le flexible d'aspiration
 3 en le tirant vers le haut.



4. Maintenez fermement la touche rouge 4 enfoncée et retirez le cache en le tirant vers le haut.



5. Retirez l'adaptateur transparent 5 en le tirant vers le haut.
 6. Sortez l'adaptateur noir 6 de l'adaptateur transparent.

7. Nettoyez soigneusement toutes les pièces du réservoir à lait à l'eau chaude additionnée de produit vaisselle. Aidez-vous si nécessaire d'une brosse souple.

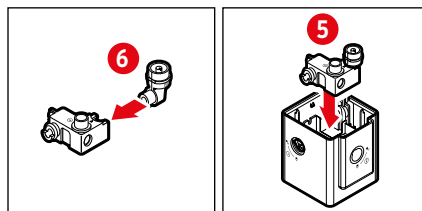
8. Rincez ensuite toutes les pièces à l'eau claire et froide. Essuyez soigneusement toutes les pièces et laissez-les sécher une nuit à l'air libre.



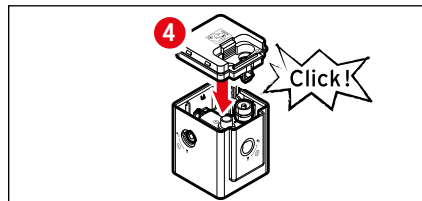
- Toutes les pièces (**sauf le couvercle du réservoir à lait**) passent aussi au lave-vaisselle.
- Pour un nettoyage optimal du réservoir à lait, nous recommandons de faire régulièrement tremper toutes les pièces du réservoir à lait quelque temps dans de l'eau chaude additionnée d'un nettoyant liquide courant pour système à lait, disponible dans toutes les boutiques Tchibo et dans le commerce spécialisé.

Assembler le réservoir à lait

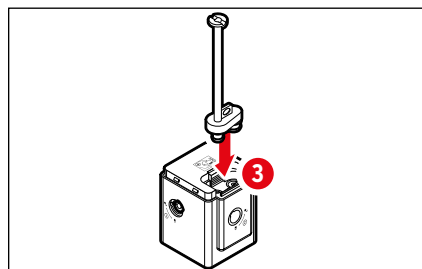
Les numéros figurant sur ou dans le couvercle du réservoir à lait vous aideront à assembler le couvercle dans le sens inverse:



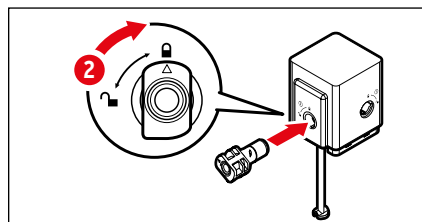
1. Insérez l'adaptateur noir 6 dans l'adaptateur transparent comme illustré.
 2. Insérez l'adaptateur transparent 5 à fond dans les encoches du couvercle du réservoir à lait.



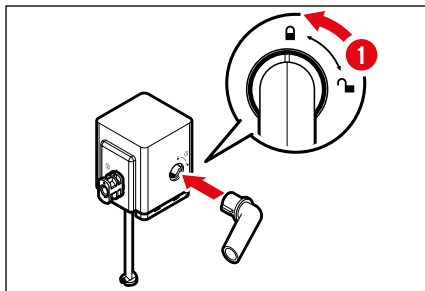
3. Mettez le cache 4 sur le couvercle du réservoir à lait. Le cache doit s'enclencher de manière audible et perceptible.



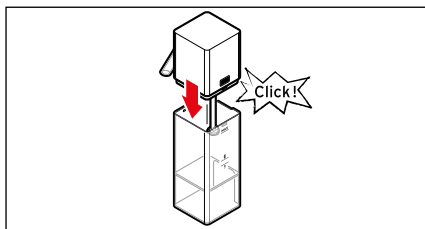
4. Enfoncez le flexible d'aspiration 3 à fond dans les ouvertures du cache.



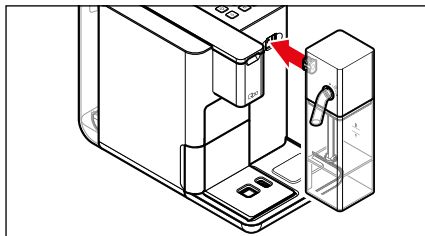
5. Enfoncez l'élément de raccord 2 dans le couvercle du réservoir à lait comme illustré et tournez-le à fond dans le sens des aiguilles d'une montre.



6. Enfoncez l'orifice de sortie du lait **1** dans le couvercle du réservoir à lait comme illustré et tournez-le à fond dans le sens inverse des aiguilles d'une montre.

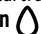


7. Remettez le couvercle sur le réservoir à lait. Vous devez l'entendre et le sentir s'enclencher.





8. Insérez de nouveau le réservoir à lait à fond dans le raccord de la machine.

Problèmes / solutions

La machine s'arrête pendant la préparation de la boisson, le nettoyage ou le détartrage et la touche **Entretien**  clignote en rouge.


Le réservoir d'eau est-il vide?

1. Remplissez le réservoir d'eau avec de l'eau fraîche et remplacez-le dans la machine.
2. Appuyez sur la touche **Entretien** . La procédure en cours reprend.

La touche **Entretien**  s'allume en bleu pendant env. 3 secondes après que vous avez allumé la machine.

Le nettoyage doit être effectué.

- ▷ Procédez comme décrit au chapitre «Nettoyage - Éliminer les dépôts de café de la machine avec les capsules de nettoyage Qbo».


La touche **Entretien**  reste allumée en rouge après que vous avez allumé la machine.

La machine doit être détartrée.

- ▷ Procédez comme décrit au chapitre «Détartrage».

Les touches boisson  clignotent.

- La machine chauffe.
- Avez-vous relevé le levier de la machine avant la fin de la préparation de la boisson?

1. Rabattez à nouveau le levier de la machine à fond.
2. Appuyez sur l'une des touches boisson .



La percolation ou le moussage se poursuit et se termine.

La touche **Entretien**  et les touches boisson  clignotent.

Le levier de la machine est-il abaissé à fond?

- ▷ Abaissez le levier de la machine à fond.

Déclaration de conformité

La boisson n'est pas assez chaude.	Particulièrement dans le cas de l'expresso, la quantité de boisson est si petite par rapport à la tasse qu'elle se refroidit rapidement. ▷ Remplissez la tasse d'eau chaude et jetez-en le contenu juste avant d'utiliser la tasse. C'est ainsi que votre boisson sera la meilleure.
Le levier ne peut pas être abaissé. La capsule ne tombe pas dans la fente d'insertion.	Le bac à capsules est-il plein ? ▷ Videz le bac à capsules. Procédez comme décrit au chapitre «Après l'utilisation».
La machine ne produit pas de mousse. Elle n'aspire pas le lait.	Le réservoir à lait est-il correctement assemblé ? ▷ Le cas échéant, désassemblez et assemblez le réservoir à lait (voir le chapitre «Entretien de la machine», section «Démonter le réservoir à lait» ou «Assembler le réservoir à lait».) Certaines parties du réservoir à lait sont-elles éventuellement obstruées ? ▷ Nettoyez le réservoir à lait comme décrit au chapitre «Entretien de la machine».
Les touches des boissons à base de lait  ,  ne s'allument pas.	Le réservoir à lait est-il correctement mis en place ? ▷ Insérez le réservoir à lait à fond dans le raccord de la machine.
Présence de marc de café dans la tasse.	Il reste toujours un peu de marc de café dans la tasse. Cela est dû au système et ne constitue pas une anomalie.

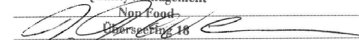
Par la présente, la société Tchibo GmbH déclare qu'à la date de la mise sur le marché, ce produit est conforme aux exigences essentielles et aux autres dispositions pertinentes des directives suivantes:

- 2006/42/CE - Directive relative aux machines
- 2014/30/UE - Directive relative à la compatibilité électromagnétique
- 2009/125/CE - Directive relative à l'écoconception
- 2012/19/UE - DEEE
- 2011/65/UE - Limitation de l'utilisation de certaines substances dangereuses dans les équipements électriques et électroniques

TCHIBO GmbH - Überseering 18 - 22297 Hamburg -



Tchibo GmbH
Quality Management


Non Food
Überseering 18
22297 Hamburg

Thorsten Tiedemann / Head of Quality Management

La déclaration de conformité complète est consultable sous www.fr.tchibo.ch/notices.
Veuillez indiquer la référence (voir le chapitre «Références»).

Élimination

L'article et son emballage sont produits à partir de matériaux valorisables pouvant être recyclés afin de réduire la quantité de déchets et de préserver l'environnement. Éliminez l'emballage selon les principes de la collecte sélective en séparant le papier, le carton et les emballages légers.



Les **appareils** signalés par ce symbole ne doivent pas être éliminés avec les ordures ménagères! Vous êtes tenu par la législation d'éliminer les appareils en fin de vie en les séparant des ordures ménagères.

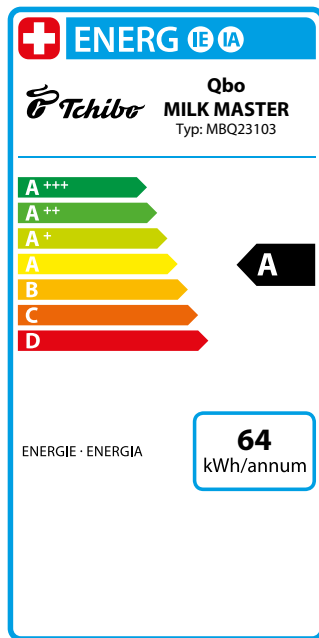
Les appareils électriques contiennent des substances dangereuses qui peuvent nuire à l'environnement et à la santé en cas de stockage et d'élimination incorrects. Pour avoir des informations sur les centres de collecte où remettre les appareils en fin de vie, adressez-vous à votre municipalité.

Caractéristiques techniques

Type / Modèle:	MBQ23103
Référence:	voir chapitre «Référence»
Alimentation:	220-240 V ~ 50 Hz
Puissance:	1 350 watts
Consommation d'électricité en mode veille:	<2 W
Consommation d'électricité quand la machine est éteinte:	<0,5 watts
Arrêt automatique:	env. 2 minutes env. 9 minutes (réglage d'usine) env. 30 minutes env. 120 minutes
Classe de protection:	I
Pression de la pompe:	max. 19 bars
Niveau de pression acoustique:	<70dB(A)
Température ambiante:	de +10 à +40 °C
Quantités de boisson par défaut:	Café Grande env. 180 ml Café env. 125 ml Expresso env. 40 ml Cappuccino env. 90 ml de lait moussé, env. 40 ml d'expresso Mousse de lait env. 130 ml

Made exclusively for:
Tchibo GmbH, Überseering 18,
22297 Hamburg, Germany,
www.tchibo.ch

Sous réserve de modifications techniques et esthétiques de l'article dues à l'amélioration des produits.



Garantie

Cet article est garanti **24 mois** à compter de la date de l'achat.
Tchibo GmbH, Überseering 18, 22297 Hamburg, Germany

Nous nous engageons à remédier gratuitement à tous les vices de matériau et de fabrication survenant **pendant la période de garantie**. Pour bénéficier de la garantie, vous devez présenter un justificatif d'achat émis par Tchibo ou par un distributeur agréé par Tchibo. Cette garantie est valable dans l'Union européenne, en Suisse et en Turquie.

La garantie ne couvre ni les défauts dus à une utilisation incorrecte ou à l'absence de détartrage, ni les pièces d'usure et les consommables. Vous pouvez les commander auprès de notre service client Qbo. Vous pouvez faire effectuer les réparations non couvertes par la garantie, si elles sont encore possibles, par notre service après-vente. Elles vous seront facturées au prix coûtant selon un calcul individuel.

Cette garantie contractuelle ne limite pas les **droits résultant de la garantie légale**, auxquels vous pouvez recourir gratuitement.

Service et réparations

En cas de réparation, votre article sera examiné et remis en état dans l'un de nos centres de réparation. Vous obtiendrez l'adresse où envoyer l'article auprès de notre service client Qbo, dont vous trouverez les coordonnées sous «Service client Qbo».

S'il est nécessaire d'envoyer l'article, respectez les indications suivantes: pour éviter que la **machine** ne soit davantage endommagée pendant le transport, **nettoyez** le réservoir d'eau, le bac d'égouttage et le bac à capsules avant d'emballer la machine.

Procédez de la façon suivante:

- enlevez les vieilles capsules et les liquides;
- lavez et essuyez toutes les pièces.

Joignez une **copie du justificatif d'achat** à l'article et veuillez fournir les informations suivantes:

- votre **adresse**;
- une **adresse e-mail** (pour les informations sur le statut et l'envoi) et un **numéro de téléphone** (où vous êtes joignable en journée), la **date d'achat** et
- une **description la plus précise possible du défaut**.


Emballer votre **Qbo** de manière sécurisé pour le transport et envoyez-la à notre centre de réparation, afin que nous puissions la réparer et vous la retourner dans les meilleurs délais.

Pour les questions éventuelles, conservez le justificatif d'envoi qui vous aura été remis par la poste.

Si le cas n'est pas couvert par la garantie, vous avez les possibilités suivantes:

- vous validez le devis de réparation de votre article (vous prenez en charge les frais).
- nous vous renvoyons l'article non réparé (payant).
- nous mettons l'article au rebut (gratuit pour vous).

Pour les informations sur les produits, les commandes d'accessoires ou les questions sur le service après-vente, veuillez vous adresser à notre service client Qbo. Pour toute question, indiquez la référence de l'article.

 **043 88 33 099**

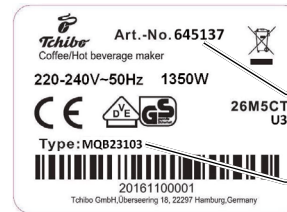
Utilisez les services en ligne et trouvez rapidement des réponses:

www.tchibo.ch/service

Contact:

www.tchibo.ch/contact

Référence



Référence

Type /
Modèle

La référence de votre Qbo est indiquée sur la plaque signalétique apposée sous le fond de la machine. Avant d'incliner votre Qbo pour lire la référence, retirez le bac d'égouttage et le réservoir d'eau. Protégez le sol, le plan de travail, etc., des gouttes d'eau ou de café/d'eau qui pourraient tomber.